

Doświadczenia śląskich przedsiębiorców w pozyskiwaniu środków unijnych

Podobnie jak w pozostałych częściach kraju, w województwie śląskim w latach 2004 – 2006 największą popularnością cieszyły się programy dotacji, w których ze środków pomocowych Unii Europejskiej można było dofinansować projekty inwestycyjne. Duża liczba przedsiębiorców próbowała swoich sił w konkursach dotacji w ramach Działania 2.3 Wzrost konkurencyjności małych i średnich przedsiębiorstw poprzez inwestycje w Sektorowym Programie Operacyjnym Wzrost Konkurencyjności Przedsiębiorstw (SPO WKP).

Potrzeby inwestycyjne na pierwszym planie

Ich wysoka aktywność na tym polu przełożyła się na wysokie miejsce województwa śląskiego w rankingu województw ze względu na liczbę zawartych umów dotacji.

Z udziałem rządu 9% województwo śląskie razem z województwem łódzkim ułożyło się na trzeciej pozycji w kraju – zaraz po województwie mazowieckim (z 15-procentowym udziałem) oraz województwie wielkopolskim (z udziałem 11-procentowym) w ogólnej liczbie podpisanych umów w kraju. Zgodnie z regionalną mapą pomocy publicznej, w latach 2004 - 2006 cały obszar województwa śląskiego znalazł się w zasięgu maksymalnej intensywności wsparcia na poziomie 50%, przy czym maksymalny poziom dofinansowania w kwocie 1.250.000 PLN był taki sam, jak w całej Polsce. Wśród pozytywnie ocenionych wniosków mało było jednak dużych projektów, które wykorzystywałyby możliwość uzyskania dofinansowania na najwyższym możliwym poziomie. Ze średnią wartością dofinansowania (na podstawie wartości wniosków rekomendowanych do wsparcia) na poziomie 546.017,21 PLN województwo śląskie ułożyło się nieco poniżej średniej, która dla całego kraju wyniosła 589.675,27 PLN.





Uzyskanie dotacji i rozliczenie projektu najtrudniejsze

W latach 2004 – 2006 odbyły się 4 rundy aplikacyjne dla Działania SPO WKP 2.3 – z terminami składania wniosków do 2 grudnia 2004 roku, do 25 lutego, do 20 maja oraz do 29 grudnia 2005 roku. W ramach wymienionych terminów złożono ogółem 21.898 wniosków o dofinansowanie, z których 2.637 rekomendowano do wsparcia, co daje średnio 660 podpisanych umów na rundę aplikacyjną. Rozkład ten nie był jednakowy dla wszystkich rund. W trakcie

pierwszej, drugiej i trzeciej rundy rosła liczba składanych wniosków, coraz mniej z nich było jednak ocenianych pozytywnie. Przedsiębiorcy, którzy przygotowywali wówczas dokumenty aplikacyjne, skarżyli się na mało precyzyjne wytyczne dotyczące sposobu składania dokumentacji, dużą liczbę załączników, a także bardzo częste zmiany (w tym modyfikacje wzorów wniosku oraz poszczególnych załączników) przepisów w trakcie trwania naboru wniosków. Długi też był czas rozpatrywania wniosków na poszczególnych etapach oceny: formalnej, techniczno-ekonomicznej i merytorycznej.



Rewolucyjne zmiany w tym zakresie wprowadzono w czwartej, ostatniej rundzie aplikacyjnej. Skrócono wówczas długość listy załączników obowiązkowych do złożenia razem z wnioskiem, uproszczono procedury i przeniesiono ocenę techniczno-ekonomiczną do Regionalnych Instytucji Finansujących. Zaowocowało to wzrostem liczby pozytywnie ocenionych wniosków, a także znacznie skróciło czas ich rozpatrzenia – w ostatniej rundzie trwał on już tylko trzy miesiące.

Mimo że skończył się nabór wniosków do Działania SPO WKP 2.3, wciąż jeszcze pozostaje wiele do zrobienia w kwestiach związanych z rozliczaniem projektów realizowanych w ramach tego programu. Jest to drugi po składaniu dokumentacji aplikacyjnej etap realizacji projektu, **Dotacje na inwestycje w programie regionalnym**

Poza krajowym programem Wzrost Konkurencyjności Przedsiębiorstw, w latach 2004 – 2006 istniała także możliwość ubiegania się o dotacje na inwestycje w ramach Działania 3.4 Mikroprzedsiębiorstwa Zintegrowanego Programu Operacyjnego Rozwoju Regionalnego (ZPORR). Z programu tego korzystać mogły mikroprzedsiębiorstwa (niezależne przedsiębiorstwa, które zatrudniały maksymalnie 9 osób i których obroty oraz sumy bilansowe nie przekraczały równowartości w złotych polskich 2.000.000 EUR), które na dzień składania wniosku o dofinansowanie nie działały dłużej niż od 36 miesięcy. W praktyce oznaczało to, że w programie tym można było sfinansować wyposażenie nowopowstałego przedsiębiorstwa.

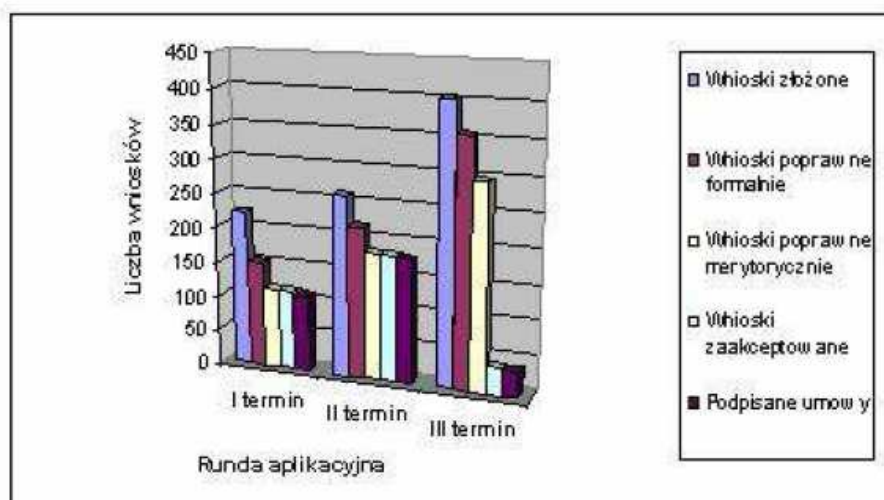
z którym przedsiębiorcy mają problemy. Lista utrudnień jest podobna, jak w przypadku etapu aplikacyjnego w pierwszych rundach naboru wniosków. Są to m.in.: nieprecyzyjne zapisy instrukcji wypełniania sprawozdania końcowego oraz wniosku o płatność, wynikające z tego sprzeczne interpretacje poszczególnych zapisów, długi i żmudny proces akceptowania wniosków o płatność (wynikający z konieczności wyjaśniania każdej, nawet najmniejszej rozbieżności w realizowanym projekcie) i idące za tym opóźnienia w wypłacie środków.

Województwo	Średnia wartość wniosku
dolnośląskie	462 232,49
kujawsko-pomorskie	690 030,51
lubelskie	654 484,28
lubuskie	578 649,12
łódzkie	507 062,85
małopolskie	607 059,51
mazowieckie	691 096,04
opolskie	509 821,17
podkarpackie	513 959,29
podlaskie	574 210,30
pomorskie	512 603,29
śląskie	546 017,21
świętokrzyskie	595 266,60
warmińsko-mazurskie	708 534,47
wielkopolskie	624 523,52
zachodniopomorskie	582 507,46
Średnia ogółem	589 675,27



W województwie śląskim odbyły się 3 rundy aplikacyjne tego działania - w terminach od 1 do 30 marca 2005, od 1 do 30 września 2005 oraz od 1 do 30 marca 2006. Maksymalna intensywność wsparcia projektów realizowanych w województwie śląskim możliwa do uzyskania w Działaniu ZPORR 3.4 wynosiła 65%. Wnioskodawcy, którzy w dwóch pierwszych rundach aplikacyjnych wnioskowali o ponad 50%

dofinansowanie, zobowiązani byli do stosowania procedur Prawa Zamówień Publicznych w pełnym zakresie. Stanowiło to dla wielu przedsiębiorców poważne utrudnienie w realizacji dofinansowanych projektów. Znacznie prostsze w realizacji są projekty dofinansowane w ostatniej rundzie aplikacyjnej – nie jest ich jednak dużo, gdyż dotychczas podpisano dopiero 37 umów wsparcia.



Podobnie jak w działaniu SPO WKP 2.3, zainteresowanie działaniem 3.4 ZPORR rosło z każdą kolejną rundą aplikacyjną. W ostatniej rundzie aplikacyjnej w marcu 2006 roku miało miejsce spore uproszczenie procedury składania wniosków. Ograniczono liczbę obowiązkowych załączników oraz wymaganych kopii dokumentacji aplikacyjnych. Jednakże była to już ostatnia runda przyjmowania wniosków i w związku z tym pozostało niewiele środków do rozdysponowania między przedsiębiorców – stąd tak niewielka liczba podpisanych umów. Podobnie jak w przypadku Działania SPO WKP 2.3 przedsiębiorcy również i w tym działaniu mają duże problemy z rozliczeniem realizowanych projektów, co powoduje bardzo duże opóźnienia w wypłacie dofinansowania.

Pozytywne doświadczenia w zakresie wykorzystania środków pomocowych przez

przedsiębiorców działających na obszarze województwa śląskiego w bieżącej perspektywie finansowej pozwalają wysnuć wniosek, że śląskie firmy są dobrze przygotowane do nowego rozdania środków pomocowych Unii Europejskiej w latach 2007 – 2013. W związku z tym w nadchodzących latach należy spodziewać się dużego zainteresowania dotacjami na inwestycje wśród przedsiębiorców działających na obszarze województwa śląskiego.

Tabele i wykresy są opracowania własnymi przygotowanymi na podstawie danych PARP i GARR.

Anna Raplewicz
Specjalista ds. Doradztwa
Regionalna Izba Gospodarcza w Katowicach

